

Анализ заболеваемости на 2019 – 2020 год по месяцам

Сентябрь									
Кол-во детей по списку	Наименование группы	Идеальное количество дето дней за месяц	Фактическое количество присутствующих дето дней в группах	Количество пропусков дето дней по болезни	Средняя продо-ть одного заболевания	Часто и длительно болеющие дети	Количество случаев на одного ребенка	Количество детей ни разу не болевших за месяц	Количество отсутствующих детей по другим причинам
8	Куыршак	168	108	0	0	1	0	6	2
15	Балапан	303	190	3	3	4	1	6	8
12	Балдырған	252	169	8	5	3	1	6	5
12	Айгөлек	252	154	3	3	2	1	2	9
21	Малышок	441	282	15	5	5	2	6	13
22	Ақбота	462	292	5	4	4	1	4	17
19	Таңшолпан	399	302	7	6	2	1	9	9
23	Балбөбек	483	356	0	0	0	-	15	8
19	Аққу	504	225	17	10	3	2	7	10
18	Байтерек	378	276	16	10	1	1	8	9
18	Буратино	372	218	12	7	3	2	3	13
20	Күншуақ	388	264	10	8	1	1	10	10
22	Жұлдыз	462	339	8	5	1	1	10	11
21	Қарлығаш	413	289	6	5	1	1	6	14
23	Арыстан	483	352	16	5	4	3	9	11
26	Гүлдер	566	384	3	3	2	1	10	15

Заключения: В КГКП «Ясли-сад «Нурай» функционирует 16 групп (с1года до 3х лет-6 групп, с 3х лет до 5 лет -10-групп). Ежемесячно медицинской сестрой проводится анализ посещаемости и заболеваемости детей. Результаты анализа и возможные причины заболевания детей заслушались на медико-педагогическом совещании и обсуждаются на педсовете. В период с 2.09.2019 года по 30.09.2019 года детский сад должны были посетить 6326 д\д. Посетили 4200 д\д. Не посетили 2126 д\д.по болезни пропустило 19 человек (129дней). По другим причинам 1997 д\д не посетили. Дети болели в основном ОРВИ -17 детей, конъюнктивит-1,гипертрофия аденоидов-1. Пик заболевания ОРВИ пришелся на осенний период-период адаптации детей к детскому саду. Причины высокой заболеваемости ОРВИ стало с ослабленным иммунитетом

В целях профилактики заболеваний рекомендуется: изоляция детей из детского учреждения, обработка игрушек дома, соблюдения дез режима (проветривания, кварцевания, обработка всех поверхностей), соблюдения личной гигиены, укрепления иммунитета

Анализ заболеваемости на 2019 – 2020 год по месяцам

Октябрь									
Кол-во детей по списку	Наименование группы	Идеальное количество дето дней за месяц	Фактическое количество присутствующих дето дней в группах	Количество пропусков дето дней по болезни	Средняя продо-ть одного заболевания	Часто и длительно болеющие дети	Количество случаев на одного ребенка	Количество детей ни разу не болевших за месяц	Количество отсутствующих детей по другим причинам
10	Куыршак	230	131	11	5	1	2	2	6
15	Балапан	345	163	13	5	3	4	0	11
13	Балдырған	299	161	15	6	3	2	3	7
12	Айгөлек	276	146	21	7	3	3	2	8
22	Малышок	506	329	12	6	2	2	7	13
22	Ақбота	506	287	14	5	2	4	6	12
19	Таңшолпан	437	319	12	4	3	3	5	11
23	Балбөбек	529	361	16	7	2	2	6	15
19	Аққу	437	225	42	6	3	8	4	7
18	Байтерек	414	248	34	5	3	6	3	9
18	Буратино	414	285	6	3	2	3	5	13
21	Күншуак	483	279	13	4	2	4	6	11
22	Жұлдыз	506	388	22	5	2	3	7	12
22	Қарлығаш	506	294	6	5	1	1	7	14
23	Арыстан	529	391	6	5	2	1	10	12
26	Гүлдер	598	377	25	5	2	6	12	8

Заключения: В КГКП «Ясли-сад «Нурай» функционирует 16 групп (с1года до 3х лет-6 групп, с 3х лет до 5 лет -10-групп). Ежемесячно медицинской сестрой проводится анализ посещаемости и заболеваемости детей. Результаты анализа и возможные причины заболевания детей заслушались на медико-педагогическом совещании и обсуждаются на педсовете. В период с 1.10.2019 года по 31.10.2019 года детский сад должны были посетить 7015 д\д. Посетили 4384д\д. Не посетили 2631д\д.по болезни пропустило 54 человек (268 дней). По другим причинам 2363 д\д не посетили. Дети болели в основном ОРВИ -39 детей, ост.тонзиллит-6, конъюнктивит-4,бронхит-1, пищевое отравление-4. Пик заболевания ОРВИ пришелся на осенний период-период адаптации детей к детскому саду. Причины высокой заболеваемости ОРВИ стало с ослабленным иммунитетом. Холодное время года. пищевые отравления не соблюдения личной гигиены.

В целях профилактики заболеваний рекомендуется: изоляция детей из детского учреждения, обработка игрушек дома, соблюдения дез режима (проветривания, кварцевания, обработка всех поверхностей), соблюдения личной гигиены, укрепления иммунитета, качественно приготовленная пища, витаминотерапия, прогулки на свежем воздухе.

Анализ заболеваемости на 2019 – 2020 год по месяцам

Ноябрь									
Кол-во детей по списку	Наименование группы	Идеальное количество дето дней за месяц	Фактическое количество присутствующих дето дней в группах	Количество пропусков дето дней по болезни	Средняя продо-ть одного заболевания	Часто и длительно болеющие дети	Количество случаев на одного ребенка	Количество детей ни разу не болевших за месяц	Количество отсутствующих детей по другим причинам
11	Куыршак	231	144	6	4	2	3	3	5
15	Балапан	315	187	26	5	6	6	3	6
13	Балдырған	273	167	27	4	2	6	3	4
12	Айгөлек	252	168	1	4	1	1	6	5
20	Малышок	441	267	3	3	4	3	7	10
22	Ақбота	462	271	21	4	4	6	6	10
19	Таңшолпан	399	247	41	4	4	6	4	9
23	Балбөбек	483	303	15	4	3	3	7	13
21	Аққу	441	162	15	4	4	3	4	14
20	Байтерек	420	246	11	4	2	5	5	10
18	Буратино	378	228	6	3	2	2	5	11
21	Күншуақ	441	256	22	5	2	4	8	9
23	Жұлдыз	483	328	3	2	2	1	10	12
22	Қарлығаш	462	212	16	5	2	3	2	17
25	Арыстан	525	307	10	5	1	1	10	14
26	Гүлдер	546	320	2	3	2	1	2	23

Заключения: В КГКП «Ясли-сад «Нурай» функционирует 16 групп (с1года до 3х лет-6 групп, с 3х лет до 5 лет -10-групп). Ежемесячно медицинской сестрой проводится анализ посещаемости и заболеваемости детей. Результаты анализа и возможные причины заболевания детей заслушались на медико-педагогическом совещании и обсуждаются на педсовете. В период с 1.11.2019 года по 29.11.2019 года детский сад должны были посетить 6552 д\д. Посетили 3813 д\д. Не посетили 2739д\д.по болезни пропустило 54 человек (225 дней). По другим причинам 2514 д\д не посетили. Дети болели в основном ОРВИ -39 детей, конъюнктивит-8, бронхит-2, диспепсия-1, прочие заб.- 2, лишай плоский-1, ветряная оспа-1.Пик заболевания ОРВИ пришелся на осенний период-период адаптации детей к детскому саду. Причины высокой заболеваемости ОРВИ стало с ослабленным иммунитетом. Холодное время года. Большая заболеваемость детского населения.

В целях профилактики заболеваний рекомендуется: изоляция детей из детского учреждения, обработка игрушек дома, соблюдения дез режима (проветривания, кварцевания, обработка всех поверхностей), соблюдения личной гигиены, укрепления иммунитета, правильное питание, витаминотерапия, прогулки на свежем воздухе.

Анализ заболеваемости на 2019 – 2020 год по месяцам

Декабрь									
Кол-во детей по списку	Наименование группы	Идеальное количество детей за месяц	Фактическое количество присутствующих детей в группах	Количество пропусков детей по болезни	Средняя продолжительность заболевания	Часто и длительно болеющие дети	Количество случаев на одного ребенка	Количество детей ни разу не болевших за месяц	Количество отсутствующих детей по другим причинам
11	Қуыршақ	209	111	31	5	4	7	1	3
15	Балапан	285	169	7	3	2	2	5	8
13	Балдырған	247	104	22	6	3	7	2	4
12	Айгөлек	228	93	42	5	3	7	3	2
20	Малышок	380	203	41	5	5	7	3	10
22	Ақбота	418	209	59	6	3	13	3	7
19	Таңшолпан	361	246	30	4	2	9	3	7
23	Балбөбек	437	275	17	4	2	4	8	11
21	Акқу	399	210	23	4	3	7	5	8
20	Байтерек	380	168	26	5	3	6	3	11
18	Буратино	342	210	37	5	2	6	8	5
22	Күншуақ	418	204	7	5	1	1	7	14
23	Жұлдыз	437	308	17	5	2	3	7	13
23	Қарлығаш	437	207	6	3	3	1	2	18
25	Арыстан	475	211	61	6	4	11	3	11
26	Гүлдер	494	247	16	6	3	2	7	17

Заключения: В КГКП «Ясли-сад «Нурай» функционирует 16 групп (с1года до 3х лет-6 групп, с 3х лет до 5 лет -10-групп). Ежемесячно медицинской сестрой проводится анализ посещаемости и заболеваемости детей. Результаты анализа и возможные причины заболевания детей заслушались на медико-педагогическом совещании и обсуждаются на педсовете. В период с 3.12.2019 года по 31.12.2019 года детский сад должны были посетить 5947д\д. Посетили 3175д\д. Не посетили 2706 д\д из них по болезни пропустило 93 человек (442 дня) и по другим причинам 2264 д\д не посетили. Дети болели в основном ОРВИ -66 детей, конъюнктивит-2, бронхит-1, ветряная оспа -15, пиелонефрит -1, острый синусит-2, тонзиллит-2, фарингит-1, перелом руки-1, отит-1. Пневмония-1. Пик заболевания ОРВИ пришелся на осенний период-период адаптации детей к детскому саду. Причины высокой заболеваемости ОРВИ стало с ослабленным иммунитетом. Холодное время года, быстрое распространения заболеваемости ветряной оспы так как она распространяется воздушно капельным путем.

В целях профилактики заболеваний рекомендуется: изоляция детей из детского учреждения, обработка игрушек дома, соблюдения дез режима (проветривания, кварцевания, обработка всех поверхностей), соблюдения личной гигиены, укрепления иммунитета, правильное питание, витаминотерапия, прогулки на свежем воздухе, одевать детей по сезону.

Анализ заболеваемости на 2020 год по месяцам

Январь									
Кол-во детей по списку	Наименование группы	Идеальное количество детей за месяц	Фактическое количество присутствующих детей в группах	Количество пропусков детей по болезни	Средняя продолжительность заболевания	Часто и длительно болеющие дети	Количество случаев на одного ребенка	Количество детей ни разу не болевших за месяц	Количество отсутствующих детей по другим причинам
10	Куыршак	220	89	45	6	2	8	2	0
15	Балапан	300	137	14	4	2	4	4	7
13	Балдырған	260	58	26	4	3	6	2	5
12	Айгөлек	240	105	8	3	1	2	5	5
20	Малышок	400	159	22	5	2	5	6	9
22	Ақбота	440	183	14	4	2	3	6	13
19	Таңшолпан	380	149	60	8	3	7	2	10
23	Балбөбек	440	184	15	5	3	2	5	16
21	Аққу	420	116	43	6	3	5	2	14
20	Байтерек	380	94	60	8	3	8	2	10
19	Буратино	380	154	20	4	1	6	4	9
22	Күншуақ	440	119	18	5	2	3	3	16
23	Жұлдыз	460	192	10	6	2	1	3	19
23	Қарлығаш	460	137	24	6	3	3	4	16
25	Арыстан	500	201	36	7	3	9	3	13
26	Гүлдер	520	128	23	4	2	5	4	17

Заключения: В КГКП «Ясли-сад «Нурай» функционирует 16 групп (с1года до 3х лет-6 групп, с 3х лет до 5 лет -10-групп). Ежемесячно медицинской сестрой проводится анализ посещаемости и заболеваемости детей. Результаты анализа и возможные причины заболевания детей заслушались на медико-педагогическом совещании и обсуждаются на педсовете. В период с 5.01.2020 года по 31.01.2020 года детский сад должны были посетить 6260 д\д. Посетили 2205 д\д. Не посетили 4055 д\д.по болезни пропустило 77 человек (438дней). По другим причинам 1767 д\д не посетили. Дети болели в основном ОРВИ -62 детей, ветряная оспа-8, тонзилит-1, вывих лучевой кости- 1, отит-1, ларингит-1, болезнь почек-1, пневмония-1, ОКИ-1. Пик заболевания ОРВИ пришелся на зимний период. Причины высокой заболеваемости ОРВИ стало с ослабленным иммунитетом, погодными условиями.

В целях профилактики заболеваний рекомендуется: изоляция детей из детского учреждения, обработка игрушек дома, соблюдения дез. режима (проветривания, кварцевания, обработка всех поверхностей), соблюдения личной гигиены, укрепления иммунитета, правильное питание, витаминотерапия, прогулки на свежем воздухе, одевать детей по сезону.

Анализ заболеваемости на 2020 год по месяцам

Февраль									
Кол-во детей по списку	Наименование группы	Идеальное количество детей за месяц	Фактическое количество присутствующих детей в группах	Количество пропусков детей по болезни	Средняя продолжительность заболевания	Часто и длительно болеющие дети	Количество случаев на одного ребенка	Количество детей ни разу не болевших за месяц	Количество отсутствующих детей по другим причинам
11	Куыршак	220	145	5	5	1	1	3	7
15	Балапан	300	172	16	6	3	2	5	8
12	Балдырған	240	122	15	6	3	3	3	6
12	Айгөлек	240	164	4	4	2	1	4	7
20	Малышок	400	218	0	0	1	0	5	15
22	Ақбота	440	230	30	8	3	4	4	12
20	Таңшолпан	400	251	64	10	4	4	8	8
22	Балбөбек	440	250	29	6	3	3	8	11
21	Аққу	420	173	26	7	3	3	3	15
21	Байтерек	420	223	8	4	3	2	3	16
18	Буратино	360	202	22	5	2	5	5	8
22	Күншуақ	440	185	8	7	3	1	4	17
23	Жұлдыз	460	301	6	5	2	1	5	17
23	Қарлығаш	460	209	34	10	3	1	5	17
25	Арыстан	500	324	0	0	2	0	4	21
26	Гүлдер	520	279	38	6	5	7	5	14

Заключения: В КГКП «Ясли-сад «Нурай» функционирует 16 групп (с1года до 3х лет-6 групп, с 3х лет до 5 лет -10-групп). Ежемесячно медицинской сестрой проводится анализ посещаемости и заболеваемости детей. Результаты анализа и возможные причины заболевания детей заслушались на медико-педагогическом совещании и обсуждаются на педсовете. В период с 3.02.2020 года по 28.02.2020 года детский сад должны были посетить 6260 д\д. Посетили 3448 д\д. Не посетили 2812 д\д.по болезни пропустило 38 человек (305дней). По другим причинам 2507 д\д не посетили. Дети болели в основном ОРВИ -33 детей, ветряная оспа-2, тонзилит-1, аскаридоз - 1, конъюнктивит -1. В феврале значительно меньше заболеваемости ОРВИ и других заболеваний.

В целях профилактики заболеваний рекомендуется: изоляция детей из детского учреждения, обработка игрушек дома, соблюдения дез. режима (проветривания, кварцевания, обработка всех поверхностей), соблюдения личной гигиены, укрепления иммунитета, правильное питание, витаминотерапия, прогулки на свежем воздухе, одевать детей по сезону.

Анализ заболеваемости на 2020 год по месяцам

Март									
Кол-во детей по списку	Наименование группы	Идеальное количество детей за месяц	Фактическое количество присутствующих детей в группах	Количество пропусков детей по болезни	Средняя продолжительность заболевания	Часто и длительно болеющие дети	Количество случаев на одного ребенка	Количество детей ни разу не болевших за месяц	Количество отсутствующих детей по другим причинам
12	Қуыршақ	216	112	0	0	0	0	0	0
15	Балапан	270	126	18	4	2	3	4	9
11	Балдырған	198	71	8	3	3	1	5	3
13	Айгөлек	234	110	0	0	0	0	0	0
20	Малышок	360	133	8	3	2	2	9	9
22	Ақбота	396	154	7	4	3	2	10	9
20	Таңшолпан	360	165	31	4	6	3	5	9
22	Балбөбек	396	186	13	3	3	2	5	12
21	Аққу	378	92	0	0	0	0	0	0
21	Байтерек	378	116	0	0	0	0	0	0
18	Буратино	324	134	15	4	3	3	5	10
23	Күншуақ	414	100	6	4	6	1	4	13
23	Жұлдыз	414	173	8	3	3	2	5	15
23	Қарлығаш	414	126	0	0	0	0	0	0
25	Арыстан	450	188	16	5	4	3	10	11
26	Гүлдер	468	169	0	0	0	0	0	0

Заключения: В КГКП «Ясли-сад «Нурай» функционирует 16 групп (с1года до 3х лет-6 групп, с 3х лет до 5 лет -10-групп). Ежемесячно медицинской сестрой проводится анализ посещаемости и заболеваемости детей. Результаты анализа и возможные причины заболевания детей заслушались на медико-педагогическом совещании и обсуждаются на педсовете. В период с 2.03.2020 года по 31.03.2020 года детский сад должны были посетить 5670 д\д. Посетили 2155 д\д. Не посетили 3515 д\д.по болезни пропустило 22 человек (130дней). По другим причинам 3385 д\д не посетили. Дети болели в основном ОРВИ -19 детей, ветряная оспа-3. В марте значительно меньше заболеваемости ОРВИ и других заболеваний. В связи с введением карантина по Казахстану по коронавирусу посещаемость детей уменьшилось.

В целях профилактики заболеваний рекомендуется: изоляция детей из детского учреждения, обработка игрушек дома, соблюдения дез. режима (проветривания, кварцевания, обработка всех поверхностей), соблюдения личной гигиены, укрепления иммунитета, правильное питание, витаминотерапия, прогулки на свежем воздухе, одевать детей по сезону.

Анализ заболеваемости на 2020 год по месяцам

[illegible]

Заключения: В КГКП «Ясли-сад «Нурай» функционирует 16 групп (с1года до 3х лет-6 групп, с 3х лет до 5 лет -10-групп). Ежемесячно медицинской сестрой проводится анализ посещаемости и заболеваемости детей. Результаты анализа и возможные причины заболевания детей заслушались на медико-педагогическом совещании и обсуждаются на педсовете. В период с 1.06.2020 года по 30.06.2020 года в детском саду были открыты только дежурные группы в связи с введением карантина по Казахстану по коронавирусу посещаемость детей уменьшилось. **В целях профилактики заболеваний**

рекомендуется: изоляция детей из детского учреждения, обработка игрушек дома, соблюдения дез. режима (проветривания, кварцевания, обработка всех поверхностей), соблюдения личной гигиены, укрепления иммунитета, правильное питание, витаминотерапия, прогулки на свежем воздухе, одевать детей по сезону.

Анализ заболеваемости на 2020 год по месяцам

Август									
Кол-во детей по списку	Наименование группы	Идеальное количество детей за месяц	Фактическое количество присутствующих детей в группах	Количество пропусков детей по болезни	Средняя продолжительность заболевания	Часто и длительно болеющие дети	Количество случаев на одного ребенка	Количество детей ни разу не болевших за месяц	Количество отсутствующих детей по другим причинам
2	Қуыршақ	4	4	0	0	0	0	0	0
11	Балапан	44	28	6	4	1	1	2	10
8	Балдырған	64	24	10	5	2	1	2	30
4	Айгөлек	16	1	5	4	2	1	2	10
8	Малышок	32	15	2	0	0	0	2	15
12	Ақбота	96	20	36	5	3	1	6	40
9	Таңшолпан	10	25	16	4	2	1	3	39
10	Балбөбек	40	10	20	3	2	1	3	10
10	Аққу	40	10	20	3	2	1	2	10
11	Байтерек	44	4	30	5	4	2	3	10
7	Буратино	28	10	10	2	1	1	4	8
4	Күншуақ	16	5	8	3	2	2	2	3
11	Жұлдыз	44	2	37	6	3	2	3	5
4	Қарлығаш	16	2	13	4	3	2	2	1
15	Арыстан	60	10	46	6	2	1	4	4
10	Гүлдер	40	5	30	5	2	1	3	5

Заключения: В КГКП «Ясли-сад «Нурай» функционирует 16 групп (с1года до 3х лет-6 групп, с 3х лет до 5 лет -10-групп). Ежемесячно медицинской сестрой проводится анализ посещаемости и заболеваемости детей. Результаты анализа и возможные причины заболевания детей заслушались на медико-педагогическом совещании и обсуждаются на педсовете. В период с 19.08.2020 года по 28.08.2020 года детский сад в связи с введением карантина по Казахстану по коронавирусу были открыты только дежурные группы.

В целях профилактики заболеваний рекомендуется: изоляция детей из детского учреждения, обработка игрушек дома, соблюдения дез. режима (проветривания, кварцевания, обработка всех поверхностей), соблюдения личной гигиены, укрепления иммунитета, правильное питание, витаминотерапия, прогулки на свежем воздухе, одевать детей по сезону.

[illegible]

	октябрь 2 2019г												
Анализ заболеваемости за месяц с 1 до 3							Анализ заболеваемости за месяц с 3 до 7						
КОЛ-ВО ДЕТЕЙ ПО СПИСКУ	НАИМЕНОВАНИЕ ГРУППЫ	Идеальное кол-во дето дней за месяц	фактически количество присутствую щих дето дней в группах	Кол-во пропусков дето дней по болезни	% присутствую щих	% заболеваемо сти	Количество детей по списку	наименование группы	Идеальное кол-во дето дней за месяц	Фактически е кол- во присутств ующих дето дней в группах	Количество пропусков дето дней по болезни	% присутствующих	% заболеваемости
10	Куыршак	230	131	11	0,57	0,08	22	Малышок	506	329	12	0,75	0,04
13	Балдырға	299	161	15	0,54	0,10	22	Акбота	506	287	14	0,62	0,05
12	Айголек	276	146	21	0,53	0,60	23	Балбөбек	529	361	16	0,75	0,04
15	Балапан	345	163	13	0,47	0,12	19	Акку	437	225	42	0,45	0,19
19	Таншолпа	437	319	12	0,73	0,26	18	Буратино	414	285	6	0,77	0,02
18	Байтерек	414	248	34	0,60	0,70	21	Күншуак	483	279	13	0,72	0,05
							22	Жұлдыз	506	388	22	0,84	0,06
							22	Қарлығаш	506	294	6	0,71	0,02
							23	Арыстан	529	391	6	0,81	0,02
							26	Гүлдер	598	377	25	0,67	0,07

[illegible]

[illegible]

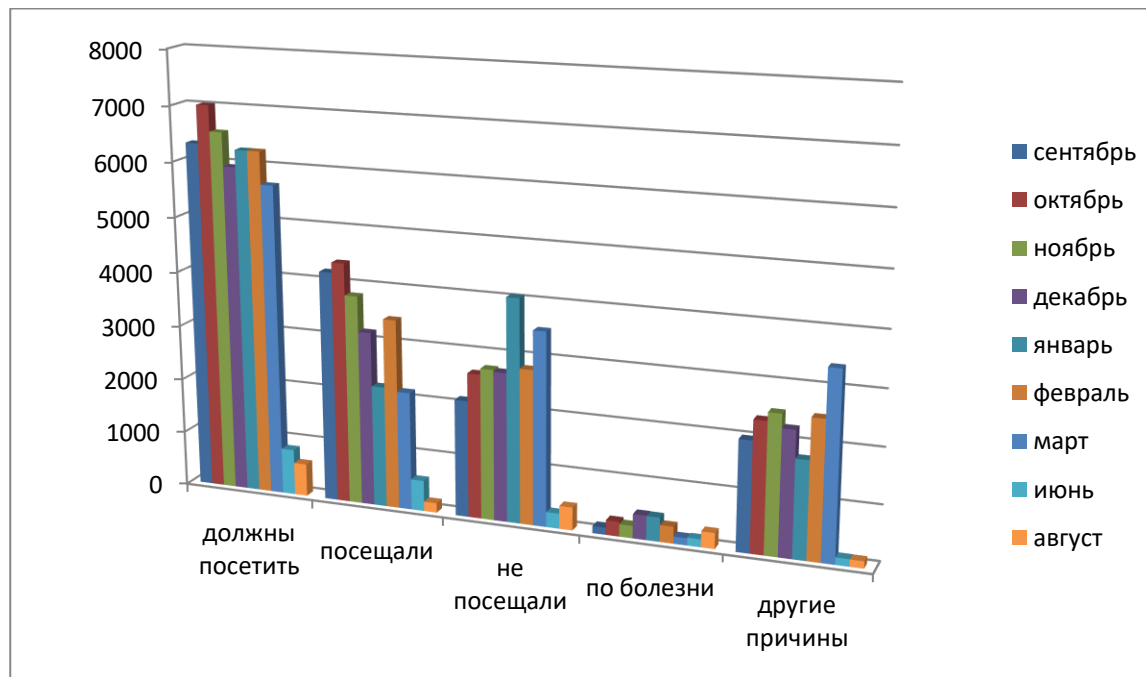
[illegible]

[illegible]

2020 август													
Анализ заболеваемости за месяц с 1 до 3							Анализ заболеваемости за месяц с 3 до 7						
кол-во детей по списку	наименование группы	идеальное количество детей дней за месяц	фактически количество присутствующих детей в группах	количество пропусков детей по болезни	присутствующих	% заболеваемости	кол-во детей по списку	наименование группы	идеальное количество детей дней за месяц	фактически количество присутствующих детей в группах	количество пропусков детей по болезни	% присутствующих	% заболеваемости
2	Куыршак	4	4	0	1,00	0,00	8	Малышок	32	30	2	0,94	0,07
8	Балдырған	64	24	40	0,38	1,67	12	Акбота	96	60	36	0,63	0,60
4	Айголек	16	1	15	0,06	15,00	10	Балбөбек	40	20	20	0,50	1,00
11	Балапан	44	28	16	0,64	0,57	10	Акку	40	20	20	0,50	1,00
9	Таншолпан	10	64	16	6,40	0,25	7	Буратино	28	18	10	0,64	0,56
							4	Күншуак	16	8	8	0,50	1,00
							11	Жұлдыз	44	7	37	0,16	5,29
							4	Қарлығаш	16	3	13	0,19	4,33
							15	Арыстан	60	14	46	0,23	3,29
							10	Гүлдер	40	10	30	0,25	3,00
							11	Байтерек	44	14	30	0,32	2,14

Анализ заболеваемости за учебный год
С периода 2.09.2019г-28.08.2020г
Период 6.04.2020-1.06.2020г карантин COVID-19

Заключения: В КГКП «Ясли-сад Нурай» функционирует 16 групп с 1года до 3х лет -6 групп, с 3х лет-5 лет -10 групп. Ежемесячно медицинской сестрой проводится анализ посещаемости и заболеваемости детей. Результаты анализа и возможные причины заболевания детей заслушиваются на медико педагогическом совещании и обсуждаются еженедельно на пятиминутке. Приведены данные в таблице за учебный год.



	сентябрь	октябрь	ноябрь	декабрь	январь	февраль	март	июнь	август
должны посетить	6326	7015	6552	5947	6260	6260	5670	836	594
посещали	4200	4384	3813	3175	2205	3448	2155	561	175
не посещали	2126	2631	2739	2706	4055	2812	3515	275	419
по болезни	129	268	225	442	438	305	130	142	289
другие причины	1997	2363	2514	2264	1767	2507	3385	133	130

2019 сентябрь-2020 август													
Анализ заболеваемости за месяц с 1 до 3							Анализ заболеваемости за месяц с 3 до 7						
кол-во детей по списку	наименование группы	идеальное количество дето дней за месяц	фактическое количество присутствующих дето дней в группах	количество пропусков дето дней по болезни	присутствующих	% заболеваемости	кол-во детей по списку	наименование группы	идеальное количество дето дней за месяц	фактическое количество присутствующих дето дней в группах	количество пропусков дето дней по болезни	% присутствующих	% заболеваемости
9	Куыршак	1498	844	98	0,56	0,12	14	Малышок	2960	1606	103	0,54	0,06
9	Балдырға	2103	1039	183	0,49	0,18	15	Акбота	3440	1818	206	0,53	0,11
10	Айголек	1702	902	92	0,53	0,10	15	Балбөбек	3248	1924	125	0,59	0,06
9	Балапан	2324	1266	85	0,54	0,07	15	Акку	3039	1213	186	0,40	0,15
15	Таншолпа	2966	1875	281	0,63	0,15	15	Буратино	2598	1441	128	0,55	0,09
							11	Күншуак	3040	1412	86	0,46	0,06
							14	Жұлдыз	3129	2031	103	0,65	0,05
							9	Қарлығай	3168	1476	105	0,47	0,07
							15	Арыстан	3522	198	175	0,06	0,88
							15	Гүлдер	3752	1909	137	0,51	0,07
							10	Байтерек	2834	1375	185	0,49	0,13

В сентябре 19 детей не посещали садик по болезни, в основном это были заболевания ОРВИ 17 человек, конъюнктивит 1 человек, гипертрофия аденоидов 1 человек. Пик заболевания детей пришелся на осенний период, в основном болели дети с 1 года до 3х лет адаптации детей к садику.

В октябре 54 ребенка не посещали садик по болезни, ОРВИ-39, ост тонзиллит-6, конъюнктивит-4, бронхит-1, пищевые отравления-4. Причины заболевания ОРВИ стало ослабленный иммунитет. Холодное время года, пищевые отравления не соблюдения личной гигиены.

В ноябре по болезни не посещали 54 человек ОРВИ -39 детей конъюнктивит-8 бронхит-2 диспепсия -1 прочие заболевания-2 лишай плоский-1 ветряная оспа-1 Пик заболевания ОРВИ пришелся на осенний период-период адаптации детей к детскому саду

В декабре не посещали садик по болезни 93 человек ОРВИ -66 детей конъюнктивит-2 бронхит-1 ветряная оспа-15 пиелонефрит-1 острый синусит-2 тонзиллит-2 фарингит-1 отит-1 пневмония-1 перелом руки-1 Причины высокой заболеваемости ОРВИ стало ослабленный иммунитет, холодное время года. Быстрое распространение ветряной оспы связано с тем что оно передается воздушно капельным путем.

В январе по болезни пропустило 77 человек, из них ОРВИ -62 детей, ветряная оспа-8, тонзиллит-1, отит-1, ларингит-1, болезнь почек-1, пневмония-1, ОКИ-1. Причины высокой заболеваемости ОРВИ-ослабленный иммунитет и погодные условия.

В феврале по болезни пропустило 38 человек. ОРВИ-33, ветряная оспа-2, тонзиллит-1, аскаридоз-1, конъюнктивит-1. В феврале значительно уменьшилась заболеваемость ОРВИ.

В марте по болезни пропустили 22 человек. ОРВИ -19, ветряная оспа-2. В связи с введением карантина по COVID-19 посещаемость детей уменьшилась.

В июне В связи с карантином были открыты всего 4 группы, поэтому посещаемость значительно уменьшилась, осуществлялся утренний фильтр с измерением термометрии.

В августе Были открыты все 16 групп, осуществлялся утренний фильтр с измерением термометрии, осмотр зева, кожных покровов, детей с признаками ОРВИ отправлялись домой, посещаемость детей была низкой, заболеваемости не было среди пришедших детей в дежурные группы.

Проведена аналитическая работа по выявлению уровня заболеваемости воспитанников, и принято решения как снизить заболеваемость в детском саду.

Во-первых, включить комплекс мероприятий профилактического характера.

Во-вторых выявить факторы, повышающие риск инфицирования детей. К этому числу относятся следующие.

1. Начало посещения детского сада (первичный адаптационный период или после длительного перерыва), когда в связи с множественными внешними возбудителями иммунные силы детского организма частично ослабевают, что в свою очередь на фоне физической или эмоциональной усталости может привести к заражению болезнями инфекционной этиологии или обострению хронических патологий.

2. Слабый иммунитет, что обусловлено несбалансированным питанием, несоблюдением рекомендуемого режима активности и отдыха, отсутствием в ежедневном графике простейших элементов закаливания.

3. Сезонные или ситуативные риски эпидемии.

4. Несбалансированное питание в связи несоответствием содержания домашнего рациона меню детского сада.

Улучшению динамики состояния здоровья воспитанников способствует реализация следующих мероприятий:

1. Обеспечения медико-педагогической поддержки воспитательного процесса (организация тематических бесед с родителями, оформления уголков здоровья, реализация эпидемиологических мер при возрастании карантинной угрозы).
2. Поддержание оптимального микроклимата помещений (контроль температурного режима, кварцевание групп) .
3. Витаминизация блюд.
4. Соблюдение режимных моментов (закаливание, прогулка, утренняя гимнастика).
5. Закаливающие мероприятия (полоскание горла, мытье рук до локтя, хождение босиком по «дорожкам здоровья», контрастные воздушные ванны.)
6. Для часто болеющих детей организуют щадящий оздоровительный режим.
7. Беседы с родителями об укреплении здоровья детей в домашних условиях

Отчет по плану работы медицинской сестры за 2019 и 2020 год.

Медицинская сестра Коштыгулова О.А. осуществляла постоянный контроль в соответствии с годовым планом. Был составлен отчет за первое полугодие по заболеваемости 2019-2020 год. Составлен план 2020-2021 год. Организован утренний фильтр у четырех входов с измерением температуры, осмотра зева и кожи с фиксацией в журналах.

Были проведены осмотры присутствующих и вновь прибывших детей на педикулез, и осмотр узкими специалистами с отметкой в паспорте здоровья в ЦРБ. В течение года проводился ежемесячный контроль по санитарно-гигиенической работе в детском саду групповых комнат, приемных, туалетных комнат. Постоянно проводится кварцевание, проветривание групповых и других помещений в детском саду по графику усиленного режима. Ведется контроль за проведением текущей, генеральной уборки в группах, на кухне, коридорах и других помещениях, смены постельного белья. Совместно с методистами была проведена проверка по соблюдению режима дня, формированию культурно-гигиенических навыков, проведению закаливающих мероприятий. В соответствии с годовым планом проводилась лечебно-оздоровительная работа.

Была проведена санитарно просветительская работа дистанционно с сотрудниками и родителями. Ежедневно ведется подсчет посещаемости и заболеваемости, ежемесячно - сравнительный отчет по заболеваемости детей по группам.

В соответствии с планом было составлено десятидневное сезонное меню, проводился постоянный контроль за качеством продуктов и готовой пищей, что позволяло обеспечить правильное рациональное питание детей, согласно физиологическим потребностям детского организма. Широко использовались в ежедневном меню продукты, содержащие микроэлементы, витамины и растительную клетчатку (овощные салаты, разнообразные фрукты), способствующие правильному функционированию процессов пищеварения и стимуляции аппетита. Большое значение придавалось правильной сервировке стола при приеме пищи, так как удобная и эстетичная сервировка стола повышает у ребят аппетит, учит культуре правильного приема пищи.

Кроме того в течение года медицинской сестрой постоянно проводились санитарно – эпидемические мероприятия с воспитателями и помощниками воспитателя по охране жизни и здоровья детей, противоэпидемическим мероприятиям.

Для родителей и воспитателей были подготовлены консультации «Организация системы закаливания дошкольной организации», «Как бороться с простудными заболеваниями», «Грипп», «Организация физкультурно-оздоровительной работы с дошкольниками в летний период», «Осторожно, детский травматизм», «Алкоголь и дети», «Профилактика глистных заболеваний», «Острые кишечные заболевания» и многие другие. Постоянно обновлялась информация на медицинском стенде.

В соответствии с прививочным календарем Республики Казахстан, детям сделаны необходимые профилактические прививки.

